



## **Allegato statistico**

**Audizione dell'Istituto nazionale di statistica  
Commissioni riunite VII "Ambiente e XIII "Agricoltura"  
della Camera dei Deputati**

**Roma, 17 dicembre 2013**



**Tab.3.1 - Superficie per paese e tipologia di copertura di suolo, indagine LUCAS - Anno 2012 (composizione percentuale)**

Paesi	Aree artificiali			Superficie agricola	Boschi e foreste	Aree a vegetazione arbustiva	Terreno erboso	Aree non vegetate	Superfici coperte da acqua	Aree umide	Totale
	Totale	di cui:									
		Aree residenziali e di servizio	Altre aree artificiali								
Austria	5,8	2,1	3,7	17,7	47,5	1,2	22,9	2,6	1,9	0,4	100,0
Belgio	13,4	7,1	6,3	27,5	24,7	0,2	32,3	0,4	1,3	0,1	100,0
Bulgaria	2,3	0,9	1,4	32,2	42,5	4,0	16,8	1,1	1,0	0,1	100,0
Cipro	7,4	2,5	4,9	19,0	29,6	21,2	14,7	7,4	0,6	0,2	100,0
Repubblica Ceca	4,0	1,6	2,4	34,1	38,5	0,8	20,3	0,7	1,5	0,1	100,0
Germania	7,7	2,6	5,1	33,1	32,9	0,9	22,5	0,8	1,7	0,4	100,0
Danimarca	7,1	2,4	4,7	48,5	18,3	1,2	21,1	1,3	1,6	0,8	100,0
Estonia	1,8	0,4	1,3	11,2	60,6	2,0	16,2	0,9	4,9	2,4	100,0
Grecia	3,8	1,1	2,7	23,2	37,4	19,1	11,4	2,7	2,0	0,4	100,0
Spagna	3,9	1,3	2,7	28,0	36,7	11,7	13,9	4,7	0,9	0,1	100,0
Finlandia	1,6	0,3	1,3	4,9	71,8	1,1	4,4	0,7	9,7	5,9	100,0
Francia	5,8	1,7	4,1	30,6	31,8	2,4	26,9	0,8	1,4	0,2	100,0
Ungheria	3,7	1,7	2,0	46,9	24,1	2,2	18,8	1,1	2,0	1,2	100,0
Irlanda	3,9	1,2	2,6	4,7	13,2	2,0	67,1	2,2	2,5	4,5	100,0
<b>Italia</b>	<b>7,8</b>	<b>2,7</b>	<b>5,1</b>	<b>32,2</b>	<b>34,5</b>	<b>5,1</b>	<b>15,4</b>	<b>1,9</b>	<b>2,8</b>	<b>0,3</b>	<b>100,0</b>
Lituania	2,6	0,6	2,0	26,7	38,7	0,2	27,2	0,8	2,4	1,2	100,0
Lussemburgo	11,9	2,7	9,2	18,3	30,5	0,3	37,1	1,2	0,7	-	100,0
Lettonia	1,6	0,3	1,3	14,0	55,5	1,0	21,0	0,9	3,8	2,3	100,0
Malta	32,9	19,0	13,9	26,6	5,1	15,2	11,4	7,6	1,3	-	100,0
Paesi Bassi	12,2	4,2	8,0	23,1	12,6	1,8	38,0	1,3	10,6	0,4	100,0
Polonia	3,9	1,5	2,5	34,1	36,2	1,0	21,6	0,8	1,8	0,5	100,0
Portogallo	6,2	2,4	3,9	17,6	44,2	11,6	15,1	3,4	1,7	0,2	100,0
Romania	2,4	1,0	1,4	36,0	31,3	1,7	25,0	0,7	2,0	0,9	100,0
Svezia	1,8	0,4	1,4	4,3	75,6	1,0	4,6	0,6	8,5	3,6	100,0
Slovenia	3,7	0,8	2,9	11,5	60,2	1,4	20,5	1,4	1,0	0,4	100,0
Slovacchia	3,2	1,5	1,7	27,6	46,4	1,7	19,3	0,5	1,1	0,1	100,0
Regno Unito	6,5	2,3	4,2	21,7	19,8	5,6	40,1	1,0	2,7	2,6	100,0
<b>UE27</b>	<b>4,6</b>	<b>1,5</b>	<b>3,0</b>	<b>24,7</b>	<b>41,2</b>	<b>4,0</b>	<b>19,5</b>	<b>1,5</b>	<b>3,2</b>	<b>1,4</b>	<b>100,0</b>

Fonte: Elaborazioni Istat su dati Eurostat

**Tab.4.1 - Superficie territoriale per tipo di località e regione - Anni 2001-2011 (valori e variazioni percentuali)**

Regioni e ripartizioni geografiche	Censimento 2001				Censimento 2011				Var. % 2001-2011		
	Totale località abitate (a)	di cui: centri abitati	Case sparse	Totale	Totale località abitate (a)	di cui: centri abitati	Case sparse	Totale	Totale località abitate (a)	di cui: centri abitati	Case sparse
Piemonte	6,0	5,1	94,0	100,0	6,8	5,7	93,2	100,0	12,2	11,5	-0,8
Valle d'Aosta/Vallée d'Aoste	1,7	1,4	98,3	100,0	1,8	1,4	98,2	100,0	4,0	0,1	-0,1
Liguria	9,5	8,7	90,5	100,0	9,7	8,9	90,3	100,0	2,4	2,5	-0,2
Lombardia	11,8	11,0	88,2	100,0	12,8	11,8	87,2	100,0	8,0	6,9	-1,1
Trentino-Alto Adige/Südtirol	2,5	2,1	97,5	100,0	2,6	2,2	97,4	100,0	5,2	5,0	-0,1
Bolzano/Bozen	1,9	1,6	98,1	100,0	2,0	1,6	98,0	100,0	4,6	4,1	-0,1
Trento	3,1	2,7	96,9	100,0	3,3	2,9	96,7	100,0	5,6	5,6	-0,2
Veneto	12,0	10,5	88,0	100,0	12,9	11,2	87,1	100,0	7,3	6,9	-1,0
Friuli-Venezia Giulia	8,2	7,5	91,8	100,0	8,7	7,8	91,3	100,0	6,1	4,6	-0,5
Emilia-Romagna	7,0	6,0	93,0	100,0	7,6	6,6	92,4	100,0	9,8	9,3	-0,7
Toscana	5,2	4,7	94,8	100,0	5,6	5,0	94,4	100,0	7,8	6,6	-0,4
Umbria	4,1	3,6	95,9	100,0	4,3	3,8	95,7	100,0	6,3	6,3	-0,3
Marche	4,8	3,9	95,2	100,0	5,4	4,3	94,6	100,0	13,0	11,1	-0,7
Lazio	9,6	8,5	90,4	100,0	10,3	9,0	89,7	100,0	7,6	5,3	-0,8
Abruzzo	4,3	3,6	95,7	100,0	4,7	3,8	95,3	100,0	9,0	6,9	-0,4
Molise	2,2	1,6	97,8	100,0	2,6	1,8	97,4	100,0	17,2	11,6	-0,4
Campania	8,8	7,9	91,2	100,0	9,5	8,3	90,5	100,0	8,5	5,4	-0,8
Puglia	4,4	3,9	95,6	100,0	5,0	4,2	95,0	100,0	13,5	9,6	-0,6
Basilicata	1,5	1,1	98,5	100,0	1,8	1,3	98,2	100,0	19,0	10,7	-0,3
Calabria	5,0	4,3	95,0	100,0	5,3	4,5	94,7	100,0	6,1	4,0	-0,3
Sicilia	4,8	4,2	95,2	100,0	5,2	4,5	94,8	100,0	10,3	8,0	-0,5
Sardegna	2,4	2,0	97,6	100,0	2,6	2,1	97,4	100,0	11,1	6,1	-0,3
Nord-ovest	8,5	7,7	91,5	100,0	9,2	8,2	90,8	100,0	8,7	7,7	-0,8
Nord-est	7,6	6,7	92,4	100,0	8,2	7,1	91,8	100,0	7,8	7,2	-0,6
Centro	6,3	5,5	93,7	100,0	6,8	5,9	93,2	100,0	8,2	6,5	-0,5
Mezzogiorno	4,3	3,7	95,7	100,0	4,7	4,0	95,3	100,0	10,2	6,9	-0,5
<b>Italia</b>	<b>6,2</b>	<b>5,4</b>	<b>93,8</b>	<b>100,0</b>	<b>6,7</b>	<b>5,8</b>	<b>93,3</b>	<b>100,0</b>	<b>8,8</b>	<b>7,1</b>	<b>-0,6</b>

Fonte: Basi territoriali 2001 (definitive) e Basi territoriali 2011 (provvisorie)

(a) Comprende: centri abitati, nuclei abitati e località produttive.

**Tavole 4.2 - Località abitate totali e centri abitati – Anni 1991, 2001 e 2011 (valori assoluti, variazioni percentuali 2001-2011 ed estensioni medie)**

Regioni e ripartizioni geografiche	Censimento 1991		Censimento 2001		Censimento 2011		Var. % 2001-2011		Var. assoluta 2001-2011		Estensione a
	Totale località abitate (a)	di cui: centri abitati	Totale località abitate (a)	di cui: centri abitati	Totale località abitate (a)	di cui: centri abitati	Totale località abitate (a)	di cui: centri abitati	Totale località abitate (a)	di cui: centri abitati	2001
Piemonte	7.908	2.489	7.904	2.439	7.834	2.429	-0,9	-0,4	-70	-10	0,5
Valle d'Aosta/Vallée d'Aoste	582	167	559	155	573	152	2,5	-1,9	14	-3	0,3
Liguria	2.021	818	1.841	799	1.849	798	0,4	-0,1	8	-1	0,6
Lombardia	7.643	3.143	7.449	3.118	7.584	3.146	1,8	0,9	135	28	0,8
Trentino-Alto Adige/Südtirol	1.780	842	1.842	842	1.850	839	0,4	-0,4	8	-3	0,3
Bolzano/Bozen	792	331	873	333	879	333	0,7	0,0	6	0	0,3
Trento	988	511	969	509	971	506	0,2	-0,6	2	-3	0,3
Veneto	7.783	2.135	7.819	2.092	7.680	2.089	-1,8	-0,1	-139	-3	0,9
Friuli-Venezia Giulia	1.479	764	1.552	737	1.577	738	1,6	0,1	25	1	0,8
Emilia-Romagna	6.091	2.053	6.248	2.013	6.247	2.042	0,0	1,4	-1	29	0,7
Toscana	4.537	1.775	4.609	1.796	4.628	1.797	0,4	0,1	19	1	0,6
Umbria	1.689	656	1.640	650	1.637	646	-0,2	-0,6	-3	-4	0,5
Marche	2.241	786	2.442	774	2.492	780	2,0	0,8	50	6	0,5
Lazio	3.012	933	2.972	952	3.044	944	2,4	-0,8	72	-8	1,5
Abruzzo	2.375	884	2.387	841	2.421	835	1,4	-0,7	34	-6	0,5
Molise	670	195	703	194	729	197	3,7	1,5	26	3	0,4
Campania	3.139	1.211	3.328	1.193	3.500	1.193	5,2	0,0	172	0	0,9
Puglia	786	468	872	466	1.056	475	21,1	1,9	184	9	1,6
Basilicata	734	228	698	205	752	212	7,7	3,4	54	7	0,6
Calabria	2.456	1.002	2.549	980	2.624	984	2,9	0,4	75	4	0,7
Sicilia	1.670	835	1.887	843	2.089	853	10,7	1,2	202	10	1,3
Sardegna	1.121	584	1.181	583	1.342	581	13,6	-0,3	161	-2	0,8
Nord-ovest	18.154	6.617	17.753	6.511	17.840	6.525	0,5	0,2	87	14	0,7
Nord-est	17.133	5.794	17.461	5.684	17.354	5.708	-0,6	0,4	-107	24	0,7
Centro	11.479	4.150	11.663	4.172	11.801	4.167	1,2	-0,1	138	-5	0,8
Mezzogiorno	12.951	5.407	13.605	5.305	14.513	5.330	6,7	0,5	908	25	0,9
<b>Italia</b>	<b>59.717</b>	<b>21.968</b>	<b>60.482</b>	<b>21.672</b>	<b>61.508</b>	<b>21.730</b>	<b>1,7</b>	<b>0,3</b>	<b>1.026</b>	<b>58</b>	<b>0,8</b>

Fonte: Basi territoriali 2001 (definitive) e Basi territoriali 2011 (provvisorie)  
(a) Comprende: centri abitati, nuclei abitati e località produttive.

**Tab. 4.3 - Variazioni delle località abitate (a) tra il 2001 e il 2011 per tipo di variazione (valori percentuali sul totale delle località abitate)**

Regioni e ripartizioni geografiche	Percentuale sul totale delle località 2011				
	Nuove località	Espansioni di località	Fusione di località di due o più località	Cambi di tipologia (b)	Totale
Piemonte	4,4	30,7	5,7	0,5	41,2
Valle d'Aosta/Vallée d'Aoste	2,6	22,9	1,2	0,0	26,7
Liguria	2,1	16,2	2,2	0,0	20,6
Lombardia	3,0	37,5	2,0	0,5	43,1
Trentino-Alto Adige/Südtirol	1,2	48,1	0,8	0,0	50,1
Bolzano/Bozen	1,1	55,3	0,5	0,0	56,9
Trento	1,2	41,6	1,1	0,0	44,0
Veneto	2,3	29,2	2,7	1,3	35,5
Friuli-Venezia Giulia	2,4	32,5	1,1	0,8	36,8
Emilia-Romagna	2,7	27,9	2,4	1,3	34,3
Toscana	2,5	29,5	2,4	0,9	35,3
Umbria	1,9	27,2	2,2	0,4	31,6
Marche	3,9	27,9	2,0	0,7	34,6
Lazio	4,0	29,2	2,3	0,9	36,4
Abruzzo	2,7	30,5	1,5	0,1	34,9
Molise	6,4	38,8	3,7	0,5	49,5
Campania	6,1	50,3	1,1	0,8	58,3
Puglia	17,0	40,2	1,2	0,5	58,9
Basilicata	7,8	29,5	1,5	1,1	39,9
Calabria	3,2	29,2	1,2	0,3	33,9
Sicilia	10,2	34,4	2,3	0,4	47,3
Sardegna	12,1	25,0	0,7	0,7	38,4
Nord-ovest	3,5	31,9	3,6	0,4	39,4
Nord-est	2,3	31,0	2,2	1,1	36,7
Centro	3,1	28,8	2,3	0,8	34,9
Mezzogiorno	7,1	36,2	1,5	0,5	45,2
<b>Italia</b>	<b>3,9</b>	<b>32,1</b>	<b>2,5</b>	<b>0,7</b>	<b>39,2</b>

Fonte: Basi territoriali 2001 (definitive) e Basi territoriali 2011 (provvisorie)

(a) Comprende: centri abitati, nuclei abitati e località produttive.

(b) Comprendono tutti i cambi di tipologia (da centro a nucleo, da nucleo a centro, ecc.) e i declassamenti di centri o nuclei a località di case sparse.

**Tab. 4.4 - Popolazione residente e superficie delle località abitate (a) per 16 comuni capoluogo - Anni 2001-11 (Variazioni e incidenze percentuali)**

Comuni capoluogo	Var. % della popolazione residente 2001-2011				Incidenza della superficie delle località abitate 2011				Var. % della superficie delle località abitate 2001-2011			
	Comune capoluogo	I corona	II corona	Totale	Comune capoluogo	I corona	II corona	Totale	Comune capoluogo	I corona	II corona	Totale
Torino	0,8	1,0	11,8	2,6	87,6	37,6	18,5	34,0	0,1	11,8	23,5	10,3
Genova	-4,0	1,1	1,4	-2,9	33,1	7,5	5,7	10,6	0,6	1,3	5,3	2,0
Milano	-1,1	1,4	5,1	0,7	81,5	54,6	33,5	52,8	0,0	3,0	5,2	2,4
Verona	-0,3	12,7	20,4	8,7	30,0	16,4	8,6	13,9	2,1	4,7	10,1	5,7
Venezia	-3,6	7,4	10,6	4,7	18,5	14,7	14,4	15,3	13,8	7,6	8,5	9,4
Trieste	-4,3	-1,8	2,4	-3,3	47,8	14,6	23,1	27,0	2,2	9,2	35,6	8,1
Bologna	0,0	8,7	17,2	5,7	55,4	12,9	6,8	12,9	1,0	24,1	26,6	14,9
Ancona	0,0	9,1	6,1	4,8	19,1	12,1	10,1	12,1	5,7	35,8	15,8	18,2
Firenze	0,6	3,8	7,8	3,9	60,2	14,7	8,4	13,5	2,1	9,3	10,1	7,2
Roma	2,8	22,0	22,7	7,7	39,7	22,3	15,9	26,7	6,8	10,0	3,2	7,0
Napoli	-4,2	-1,2	3,3	-1,7	89,0	61,2	36,4	57,8	0,3	3,7	8,0	3,4
Bari	-0,2	2,9	3,5	2,0	50,8	8,9	3,2	7,1	5,7	11,5	25,8	13,2
Reggio di Calabria	0,3	-5,4	-2,1	-0,9	24,8	7,3	5,0	11,5	0,4	4,2	2,8	1,6
Palermo	-4,2	15,6	7,2	0,7	55,1	4,4	5,6	8,7	1,5	11,3	6,7	5,0
Catania	-6,1	7,8	4,7	1,9	34,8	11,2	6,6	9,4	0,0	20,7	14,9	12,5
Cagliari	-8,7	7,3	9,9	1,5	32,8	15,8	2,8	8,3	4,7	7,3	8,4	6,9
<b>Totale</b>	<b>-0,9</b>	<b>6,6</b>	<b>8,4</b>	<b>2,8</b>	<b>41,9</b>	<b>16,4</b>	<b>9,0</b>	<b>16,3</b>	<b>3,5</b>	<b>9,7</b>	<b>11,0</b>	<b>7,5</b>

Fonte: Basi territoriali 2001 (definitive) e Basi territoriali 2011 (provvisorie)

(a) Comprende: centri abitati, nuclei abitati e località produttive.

**Tab. 4.5 - Volumi edificabili autorizzati per la costruzione di nuovi fabbricati e per l'ampliamento di fabbricati esistenti per destinazione d'uso e regione - Anni 1995-2011 (Valori assoluti e medi annui in milioni di m<sup>3</sup> e per abitante in m<sup>3</sup>)**

Regioni e ripartizioni geografiche	Edilizia Residenziale			Edilizia non Residenziale			Totale				
	Nuovi fabbricati	Ampliamenti	Totale	Nuovi fabbricati	Ampliamenti	Totale	Nuovi fabbricati	Ampliamenti	Totale	Valori medi annui	Valori medi per abitante
Piemonte	94,6	17,0	111,6	151,4	48,6	200,0	246,0	65,6	311,6	18,3	72,9
Valle d'Aosta/Vallée d'Aoste	3,4	0,3	3,7	2,8	1,0	3,8	6,1	1,3	7,5	0,4	61,5
Liguria	13,8	2,7	16,4	17,0	3,5	20,5	30,7	6,2	36,9	2,2	23,3
Lombardia	301,7	34,2	335,8	391,9	109,6	501,5	693,5	143,8	837,3	49,3	91,0
Trentino-Alto Adige/Südtirol	45,5	9,8	55,3	60,5	31,2	91,7	106,0	41,0	147,0	8,6	153,1
Bolzano/Bozen	26,9	4,4	31,4	35,4	18,4	53,9	62,4	22,8	85,2	5,0	180,5
Trento	18,6	5,4	23,9	25,0	12,8	37,8	43,6	18,1	61,7	3,6	126,6
Veneto	189,8	30,1	220,0	280,0	105,4	385,5	469,9	135,6	605,4	35,6	131,1
Friuli-Venezia Giulia	37,8	5,9	43,7	61,4	27,1	88,5	99,2	33,0	132,2	7,8	110,6
Emilia-Romagna	145,8	14,5	160,3	223,3	78,8	302,0	369,1	93,3	462,3	27,2	113,3
Toscana	63,3	7,0	70,3	90,9	24,1	115,0	154,3	31,1	185,3	10,9	52,2
Umbria	24,2	3,0	27,2	23,8	9,7	33,5	47,9	12,7	60,7	3,6	72,0
Marche	41,4	3,7	45,1	68,4	19,9	88,3	109,8	23,6	133,4	7,8	89,9
Lazio	104,5	6,1	110,6	81,8	17,6	99,4	186,3	23,7	210,0	12,4	40,1
Abruzzo	38,4	6,1	44,5	36,2	12,6	48,9	74,6	18,7	93,3	5,5	73,1
Molise	7,9	1,1	9,1	12,0	3,1	15,2	20,0	4,3	24,2	1,4	75,6
Campania	74,3	10,9	85,2	104,0	23,5	127,6	178,3	34,4	212,7	12,5	37,1
Puglia	92,7	12,2	105,0	82,0	18,1	100,1	174,8	30,3	205,1	12,1	50,8
Basilicata	12,0	1,5	13,5	20,8	3,4	24,2	32,8	4,9	37,8	2,2	63,5
Calabria	49,7	6,8	56,5	52,3	9,9	62,2	102,0	16,7	118,7	7,0	59,2
Sicilia	90,9	9,7	100,6	70,7	10,7	81,4	161,6	20,4	182,1	10,7	36,5
Sardegna	47,9	11,3	59,1	55,8	12,9	68,7	103,7	24,2	127,9	7,5	78,0
Nord-ovest	413,4	54,2	467,6	563,0	162,7	725,7	976,4	216,9	1.193,3	70,2	78,6
Nord-est	419,0	60,3	479,3	625,1	242,5	867,7	1.044,1	302,9	1.347,0	79,2	124,1
Centro	233,4	19,8	253,2	264,9	71,3	336,2	498,3	91,1	589,4	34,7	53,1
Mezzogiorno	413,9	59,6	473,5	433,9	94,3	528,3	847,8	153,9	1.001,7	58,9	48,7
<b>Italia</b>	<b>1.479,6</b>	<b>193,9</b>	<b>1.673,6</b>	<b>1.887,0</b>	<b>570,9</b>	<b>2.457,9</b>	<b>3.366,6</b>	<b>764,8</b>	<b>4.131,5</b>	<b>243,0</b>	<b>71,6</b>

Fonte: Elaborazione su dati Istat, Statistiche sui permessi di costruire; Movimento e calcolo della popolazione residente annuale



**Tavola 4.6 - Volumi edificabili autorizzati per tipologia di fabbricato e di intervento - Trienni dal 1995-1997 al 2006-2009 e biennio 2010-2011 (valori assoluti medi annui in milioni di m<sup>3</sup> e composizioni percentuali)**

PERIODI	m <sup>3</sup>		Composizione %		Composizione %	
	Fabbricati residenziali	Fabbricati non residenziali	Fabbricati residenziali	Fabbricati non residenziali	Nuovi fabbricati	Ampliamenti di fabbricati esistenti
1995-1997	97,7	139,4	41,2	58,8	77,6	22,4
1998-2000	92,0	144,8	38,8	61,2	78,1	21,9
2001-2003	104,9	184,0	36,3	63,7	84,2	15,8
2004-2006	128,2	155,7	45,2	54,8	83,4	16,6
2007-2009	96,5	134,1	41,8	58,2	82,7	17,3
2010-2011	57,9	92,1	38,6	61,4	82,9	17,1

Fonte: Elaborazione su dati Istat, Statistiche sui permessi di costruire

**Tab. 4.7 - Indice di urbanizzazione delle aree montane, vulcaniche e costiere sottoposte a vincolo paesaggistico per regione e ripartizione geografica (a) - Anni 1981, 1991 e 2001 (edifici per 100 km2)**

REGIONI E RIPARTIZIONI GEOGRAFICHE	1981	1991	2001
Piemonte	0,8	0,9	0,9
Valle d'Aosta/Vallée d'Aoste	1,3	1,5	1,6
Liguria	286,1	292,0	296,0
Lombardia	0,9	1,2	1,3
Trentino-Alto Adige/Südtirol	0,4	0,5	0,6
<i>Bolzano/Bozen</i>	<i>0,5</i>	<i>0,5</i>	<i>0,6</i>
<i>Trento</i>	<i>0,4</i>	<i>0,4</i>	<i>0,5</i>
Veneto	4,2	4,4	4,5
Friuli-Venezia Giulia	14,2	15,5	16,4
Emilia-Romagna	22,8	24,5	25,6
Toscana	58,3	62,4	64,3
Umbria	0,5	0,6	0,6
Marche	50,7	54,3	56,9
Lazio	81,6	92,3	97,4
Abruzzo	6,3	6,9	7,2
Molise	477,4	505,0	525,5
Campania	208,3	247,8	259,4
Puglia	615,0	742,4	778,4
Basilicata	3,7	5,0	5,2
Calabria	31,6	40,2	43,8
Sicilia	113,9	136,7	145,9
Sardegna	125,2	163,7	181,2
Nord	3,5	3,7	3,8
Centro	60,1	66,6	69,9
Mezzogiorno	68,6	82,8	88,1
<b>Italia</b>	<b>22,9</b>	<b>27,0</b>	<b>28,6</b>

Fonte: Istat, Elaborazioni su dati Ministero per i Beni e le Attività Culturali, Carta del rischio; Istat, 13° Censimento generale della popolazione e delle abitazioni 2001

(a) Procedure di vincolo disciplinate dalla L. 1497/1939 per "categorie" di beni ai sensi della L. 431/1985 Art.1 lettere a), d) e l) (ex legge "Galasso").

**Tab. 5.1 - Superficie agricola totale per anno e regione - Anni 1982, 1990, 2000 e 2010 (valori e variazioni percentuali)**

Regioni e ripartizioni geografiche	Superficie agricola totale (SAT) in ettari						Incidenza % della SAT sulla superficie territoriale					
	1982	1990	2000	2010	Var. % 1982-2010	Var. % 2000-2010	1982	1990	2000	2010	Diff. 1982-2010	Diff. 2000-2010
Piemonte	1.797.379	1.691.224	1.458.075	1.299.008	-27,7	-10,9	70,8	66,6	57,4	51,2	-19,6	-6,3
Valle d'Aosta/Vallée d'Aoste	177.852	165.674	158.175	119.368	-32,9	-24,5	54,5	50,8	48,5	36,6	-17,9	-11,9
Liguria	324.133	286.047	161.059	98.048	-69,8	-39,1	59,8	52,8	29,7	18,1	-41,7	-11,6
Lombardia	1.606.328	1.516.351	1.350.428	1.229.561	-23,5	-9,0	67,3	63,5	56,6	51,5	-15,8	-5,1
Trentino-Alto Adige/Südtirol	1.016.693	1.010.901	980.558	892.948	-12,2	-8,9	74,7	74,3	72,1	65,6	-9,1	-6,4
Bolzano/Bozen	566.222	563.174	550.163	484.077	-14,5	-12,0	76,5	76,1	74,4	65,4	-11,1	-8,9
Trento	450.471	447.727	430.395	408.871	-9,2	-5,0	72,6	72,1	69,3	65,9	-6,7	-3,5
Veneto	1.268.279	1.252.081	1.167.730	1.008.179	-20,5	-13,7	68,9	68,0	63,4	54,8	-14,1	-8,7
Friuli-Venezia Giulia	471.433	447.308	392.292	276.283	-41,4	-29,6	60,0	56,9	49,9	35,1	-24,8	-14,8
Emilia-Romagna	1.760.279	1.705.896	1.462.505	1.361.153	-22,7	-6,9	78,4	76,0	65,1	60,6	-17,8	-4,5
Toscana	1.787.546	1.714.381	1.556.954	1.295.120	-27,5	-16,8	77,8	74,6	67,7	56,3	-21,4	-11,4
Umbria	681.730	664.387	627.155	536.676	-21,3	-14,4	80,5	78,5	74,1	63,4	-17,1	-10,7
Marche	764.697	749.272	675.773	616.538	-19,4	-8,8	81,3	79,7	71,9	65,6	-15,8	-6,3
Lazio	1.244.221	1.211.791	1.039.009	901.467	-27,5	-13,2	72,2	70,3	60,3	52,3	-19,9	-8,0
Abruzzo	818.226	786.683	649.837	687.200	-16,0	5,7	75,5	72,6	60,0	63,4	-12,1	3,4
Molise	349.080	335.952	284.672	252.322	-27,7	-11,4	78,3	75,3	63,8	56,6	-21,7	-7,3
Campania	983.681	936.879	837.810	722.687	-26,5	-13,7	72,0	68,5	61,3	52,9	-19,1	-8,4
Puglia	1.645.566	1.579.717	1.369.251	1.388.899	-15,6	1,4	84,2	80,8	70,1	71,1	-13,1	1,0
Basilicata	806.408	799.761	700.321	669.046	-17,0	-4,5	80,1	79,4	69,5	66,4	-13,6	-3,1
Calabria	1.084.417	1.044.755	841.306	706.480	-34,9	-16,0	71,2	68,6	55,3	46,4	-24,8	-8,9
Sicilia	1.891.155	1.808.324	1.455.438	1.549.417	-18,1	6,5	73,2	70,0	56,3	60,0	-13,2	3,6
Sardegna	1.918.730	1.920.971	1.598.547	1.470.698	-23,4	-8,0	79,6	79,7	66,3	61,0	-18,6	-5,3
Nord-ovest	3.905.693	3.659.296	3.127.737	2.745.985	-29,7	-12,2	67,4	63,2	54,0	47,4	-20,0	-6,6
Nord-est	4.516.684	4.416.187	4.003.085	3.538.563	-21,7	-11,6	72,5	70,9	64,2	56,8	-15,7	-7,5
Centro	4.478.194	4.339.831	3.898.892	3.349.801	-25,2	-14,1	77,1	74,7	67,1	57,7	-19,4	-9,5
Mezzogiorno	9.497.262	9.213.041	7.737.181	7.446.750	-21,6	-3,8	76,8	74,5	62,5	60,2	-16,6	-2,3
<b>Italia</b>	<b>22.397.833</b>	<b>21.628.355</b>	<b>18.766.895</b>	<b>17.081.099</b>	<b>-23,7</b>	<b>-9,0</b>	<b>74,1</b>	<b>71,6</b>	<b>62,1</b>	<b>56,5</b>	<b>-17,6</b>	<b>-5,6</b>

Fonte: Censimenti dell'agricoltura

**Tab. 5.2 - Superficie agricola utilizzata per anno e regione - Anni 1982, 1990, 2000 e 2010 (valori e variazioni percentuali)**

Regioni e ripartizioni geografiche	Superficie agricola utilizzata (SAU) in ettari						Incidenza % della SAU sulla superficie territoriale					
	1982	1990	2000	2010	Var. % 1982-2010	Var. % 2000-2010	1982	1990	2000	2010	Diff. 1982-2010	Diff. 2000-2010
Piemonte	1.218.090	1.118.899	1.068.766	1.010.780	-17,0	-5,4	48,0	44,1	42,1	39,8	-8,2	-2,3
Valle d'Aosta/Vallée d'Aoste	99.958	96.487	71.109	55.596	-44,4	-21,8	30,7	29,6	21,8	17,0	-13,6	-4,8
Liguria	114.876	91.385	63.781	43.784	-61,9	-31,4	21,2	16,9	11,8	8,1	-13,1	-3,7
Lombardia	1.161.652	1.103.147	1.039.537	986.826	-15,0	-5,1	48,7	46,2	43,6	41,4	-7,3	-2,2
Trentino-Alto Adige/Südtirol	408.638	422.110	414.092	377.755	-7,6	-8,8	30,0	31,0	30,4	27,8	-2,3	-2,7
Bolzano/Bozen	260.049	272.435	267.380	240.535	-7,5	-10,0	35,1	36,8	36,1	32,5	-2,6	-3,6
Trento	148.589	149.675	146.712	137.219	-7,7	-6,5	23,9	24,1	23,6	22,1	-1,8	-1,5
Veneto	913.550	879.412	850.979	811.440	-11,2	-4,6	49,6	47,8	46,2	44,1	-5,5	-2,1
Friuli-Venezia Giulia	272.797	256.338	237.937	218.443	-19,9	-8,2	34,7	32,6	30,3	27,8	-6,9	-2,5
Emilia-Romagna	1.290.712	1.249.164	1.129.280	1.064.214	-17,5	-5,8	57,5	55,6	50,3	47,4	-10,1	-2,9
Toscana	989.441	926.064	855.601	754.345	-23,8	-11,8	43,0	40,3	37,2	32,8	-10,2	-4,4
Umbria	418.056	395.760	366.393	326.877	-21,8	-10,8	49,4	46,8	43,3	38,6	-10,8	-4,7
Marche	552.137	531.393	492.459	471.828	-14,5	-4,2	58,7	56,5	52,4	50,2	-8,5	-2,2
Lazio	877.885	831.599	720.748	638.602	-27,3	-11,4	50,9	48,3	41,8	37,1	-13,9	-4,8
Abruzzo	552.065	520.159	431.031	453.629	-17,8	5,2	51,0	48,0	39,8	41,9	-9,1	2,1
Molise	256.204	250.475	214.601	197.517	-22,9	-8,0	57,4	56,2	48,1	44,3	-13,2	-3,8
Campania	708.415	660.692	585.997	549.532	-22,4	-6,2	51,8	48,3	42,9	40,2	-11,6	-2,7
Puglia	1.524.626	1.452.749	1.247.577	1.285.290	-15,7	3,0	78,0	74,3	63,8	65,8	-12,2	1,9
Basilicata	626.339	623.530	537.516	519.127	-17,1	-3,4	62,2	61,9	53,4	51,5	-10,6	-1,8
Calabria	721.776	660.934	554.794	549.254	-23,9	-1,0	47,4	43,4	36,4	36,1	-11,3	-0,4
Sicilia	1.694.094	1.597.638	1.279.707	1.387.521	-18,1	8,4	65,6	61,8	49,5	53,7	-11,9	4,2
Sardegna	1.431.302	1.358.018	1.019.955	1.153.691	-19,4	13,1	59,4	56,3	42,3	47,9	-11,5	5,5
Nord-ovest	2.594.576	2.409.918	2.243.193	2.096.985	-19,2	-6,5	44,8	41,6	38,7	36,2	-8,6	-2,5
Nord-est	2.885.697	2.807.025	2.632.288	2.471.852	-14,3	-6,1	46,3	45,0	42,2	39,7	-6,6	-2,6
Centro	2.837.519	2.684.816	2.435.200	2.191.651	-22,8	-10,0	48,9	46,2	41,9	37,7	-11,1	-4,2
Mezzogiorno	7.514.821	7.124.196	5.871.178	6.095.560	-18,9	3,8	60,7	57,6	47,5	49,3	-11,5	1,8
<b>Italia</b>	<b>15.832.613</b>	<b>15.025.954</b>	<b>13.181.859</b>	<b>12.856.048</b>	<b>-18,8</b>	<b>-2,5</b>	<b>52,4</b>	<b>49,7</b>	<b>43,6</b>	<b>42,6</b>	<b>-9,9</b>	<b>-1,1</b>

Fonte: Censimenti dell'agricoltura

**Tab. 5.3 - Distribuzione delle trasformazioni territoriali per tipologia di area osservata - Anni 2004 e 2009 (percentuale sul totale del territorio)**

Tipologia di area osservata nel 2004	Tipologia di area osservata nel 2009			
	Aree artificiali	Bosco ed altre aree naturali	Aree agricole e a vegetazione erbacea	Totale complessivo
Aree artificiali	7,4	0,2	0,5	8,1
Bosco ed altre aree naturali	0,3	35,4	1,8	37,5
Aree agricole e a vegetazione erbacea	1,1	3,6	49,6	54,3
<b>Totale</b>	<b>8,8</b>	<b>39,3</b>	<b>51,9</b>	<b>100,0</b>

Fonte: Elaborazioni Istat su dati MIPAAF, indagine POPOLUS

**Tab. 5.4 Distribuzione delle trasformazioni territoriali per tipologia di area osservata e classe di altitudine - Anni 2004 e 2009 (percentuali per tipologia di area osservata)**

Tipologia di area osservata nel 2004	Altitudine (metri sul livello del mare)	Tipologia di area osservata nel 2009			
		Aree artificiali	Bosco ed altre aree naturali	Aree agricole e a vegetazione erbacea	Totale
Aree artificiali	0-300	68,1	1,5	4,1	73,7
	300-600	15,1	0,8	1,2	17,1
	600-1200	7,1	0,5	0,6	8,2
	oltre 1200	0,9	0,1	0,1	1,0
	Totale	91,2	2,9	6,0	100,0
Bosco ed altre aree naturali	0-300	0,4	20,1	1,7	22,1
	300-600	0,2	23,4	1,3	24,8
	600-1200	0,1	31,1	1,1	32,3
	oltre 1200	0,0	19,8	0,9	20,7
	Totale	0,7	94,4	4,9	100,0
Aree agricole e a vegetazione erbacea	0-300	1,5	2,0	55,8	59,3
	300-600	0,4	1,5	19,3	21,2
	600-1200	0,1	1,4	9,9	11,4
	oltre 1200	0,0	1,8	6,3	8,1
	Totale	2,0	6,7	91,3	100,0
<b>Totale</b>		<b>8,8</b>	<b>39,3</b>	<b>51,9</b>	<b>100,0</b>

Fonte: Elaborazioni Istat su dati MIPAAF, indagine POPOLUS

**Tab. 5.5 - Distribuzione delle trasformazioni delle aree rurali per tipologia di area osservata, ripartizione geografica e classe di altitudine - Anni 2009-2011 (percentuali per tipologia di area osservata)**

Ripartizioni geografiche, altitudine (metri sul livello del mare)	Altitudine (metri sul livello del mare)	Tipologia di area osservata nel 2011			
		Aree artificiali	Bosco ed altre aree naturali	Aree agricole e a vegetazione erbacea	Totale
	Nord	1,19	1,25	97,56	100,00
Ripartizioni geografiche	Centro	1,16	1,15	97,69	100,00
	Mezzogiorno	1,12	0,74	98,14	100,00
	Totale	1,16	1,05	97,79	100,00
Altitudine (metri sul livello del mare)	0- 600	1,20	1,06	97,74	100,00
	600-1200	0,56	0,82	98,62	100,00
	Totale	1,16	1,05	97,79	100,00

Fonte: Elaborazioni Istat su dati MIPAAF, indagine POPOLUS

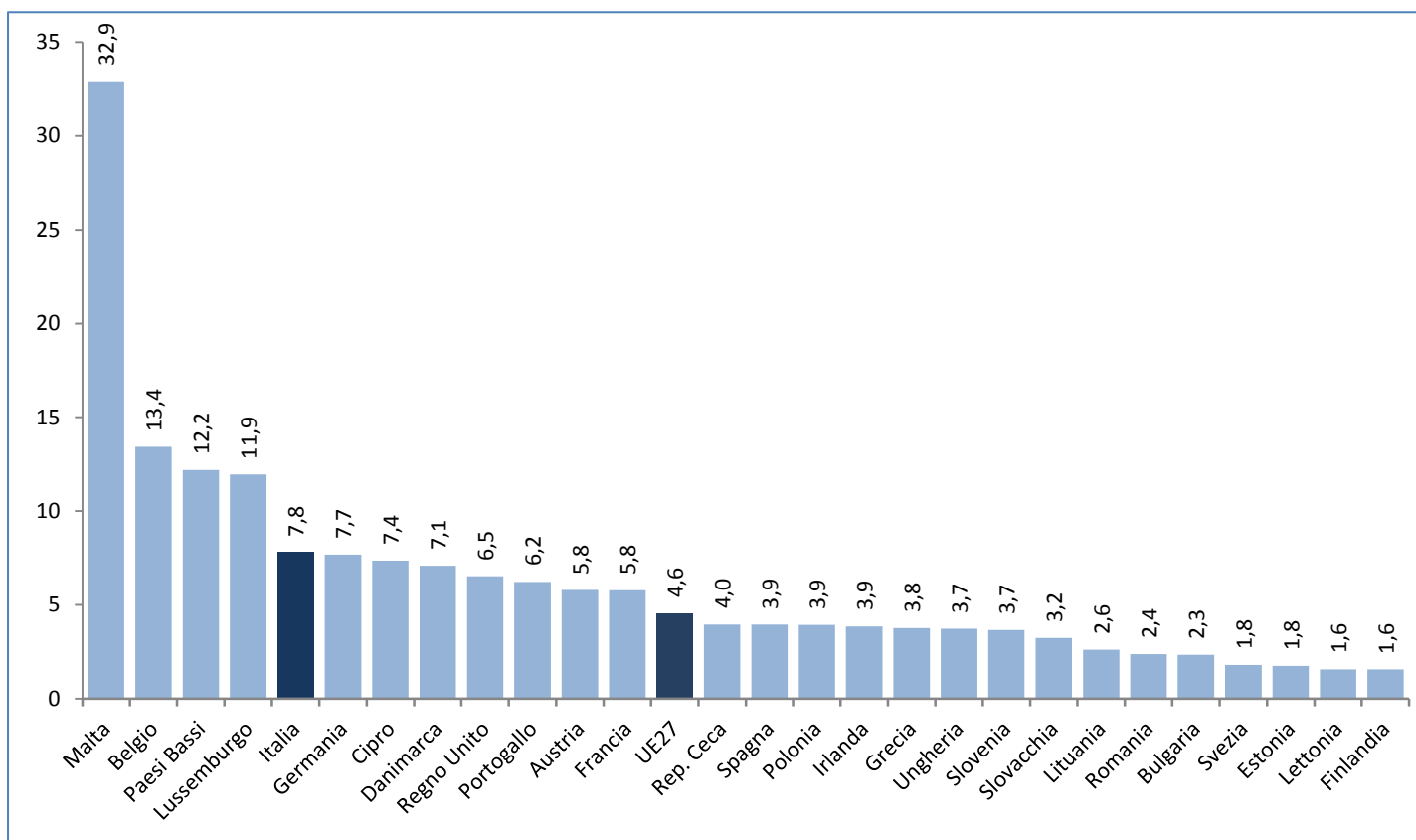
**Tab. 5.6 - Erosione dello spazio rurale da dispersione urbana (*urban sprawl*) e da abbandono per regione e ripartizione geografica - Anno 2001 (incidenza percentuale delle unità di analisi (a) affette dal fenomeno sulla superficie regionale)**

<b>REGIONI E RIPARTIZIONI GEOGRAFICHE</b>	<b>Erosione dello spazio rurale da dispersione urbana (<i>urban sprawl</i>)</b>	<b>Erosione dello spazio rurale da abbandono</b>
Piemonte	18,5	17,2
Valle d'Aosta/Vallée d'Aoste	0,0	66,5
Liguria	31,8	54,5
Lombardia	22,0	25,3
Trentino-Alto Adige/Südtirol	0,0	0,0
<i>Bolzano/Bozen</i>	<i>0,0</i>	<i>11,4</i>
<i>Trento</i>	<i>0,0</i>	<i>0,0</i>
Veneto	53,0	17,6
Friuli-Venezia Giulia	7,0	32,4
Emilia-Romagna	27,4	30,8
Toscana	14,2	23,2
Umbria	8,3	29,3
Marche	14,2	25,7
Lazio	45,4	17,9
Abruzzo	15,2	48,4
Molise	0,0	57,1
Campania	26,8	30,0
Puglia	16,4	22,2
Basilicata	14,5	37,8
Calabria	21,1	49,3
Sicilia	17,2	29,9
Sardegna	6,2	32,6
Nord	23,4	24,1
Centro	22,5	22,9
Mezzogiorno	15,5	34,9
<b>Italia</b>	<b>20,0</b>	<b>28,3</b>

*Fonte* : Elaborazioni su dati Istat, 4° e 5° Censimento generale dell'agricoltura, anni 1990 e 2000; Istat, 12° e 13° Censimento generale della popolazione e delle abitazioni, anni 1991 e 2001; Istat, Basi territoriali per i censimenti, anni 1991 e 2001  
(a) Regioni agrarie.

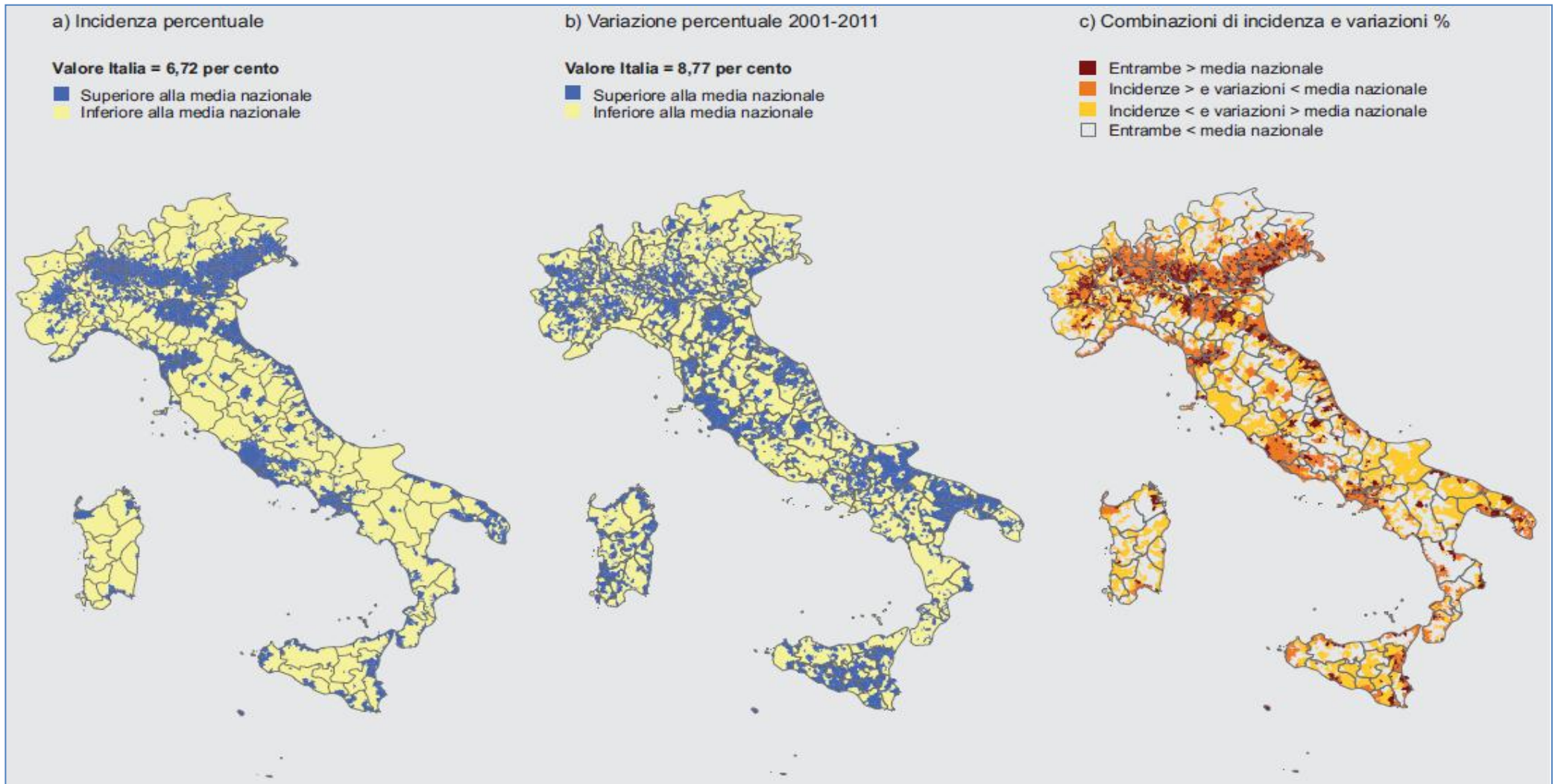


**Fig. 3.1 - Territorio con copertura artificiale per paese, indagine LUCAS - Anno 2012 (incidenza percentuale sulla superficie totale)**



Fonte: Elaborazioni Istat su dati Eurostat

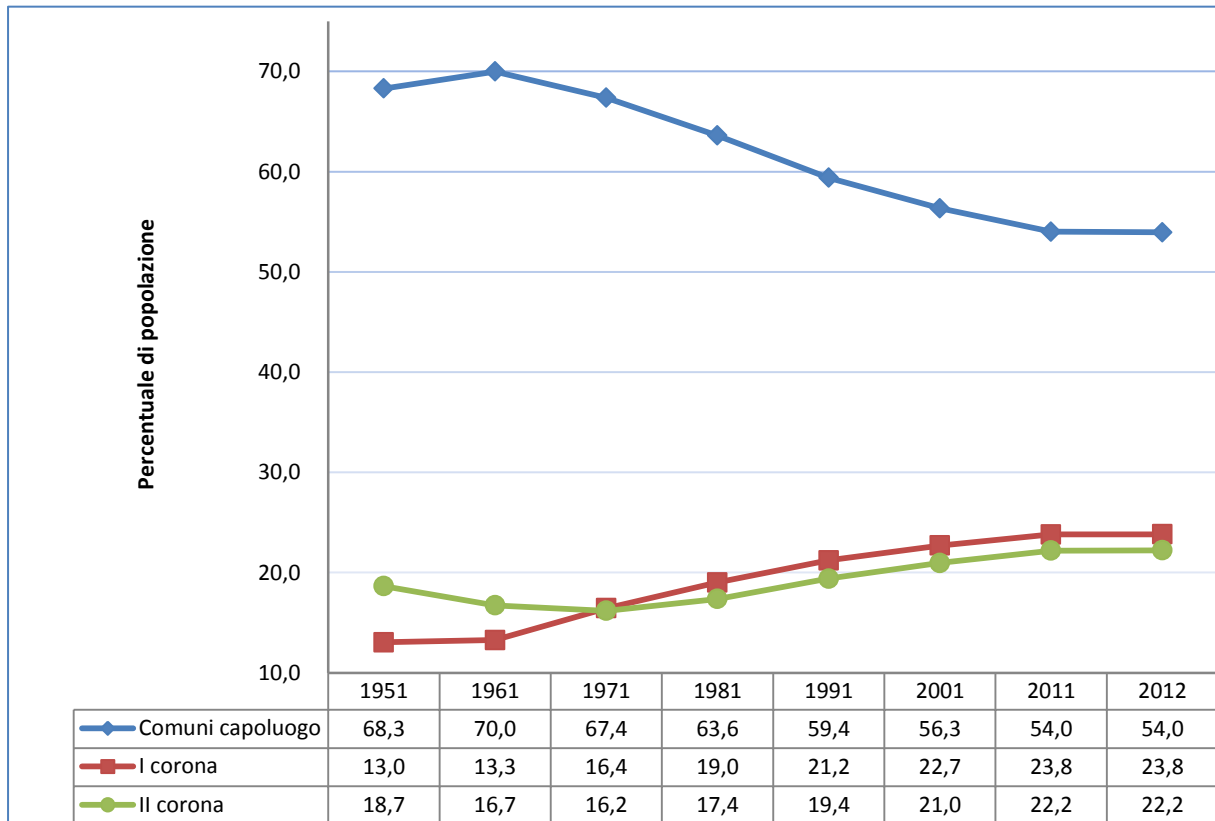
**Fig. 4.1 - Superficie delle località abitate (a) per comune - Anno 2011 (incidenza percentuale sulla superficie comunale, variazioni percentuali rispetto al 2001 e combinazioni dei due indicatori in rapporto ai corrispondenti valori medi nazionali)**



Fonte: Istat, Basi territoriali 2001 (definitive) e basi territoriali 2011 (provvisorie)

(a) Comprende i centri abitati, i nuclei abitati e le località produttive.

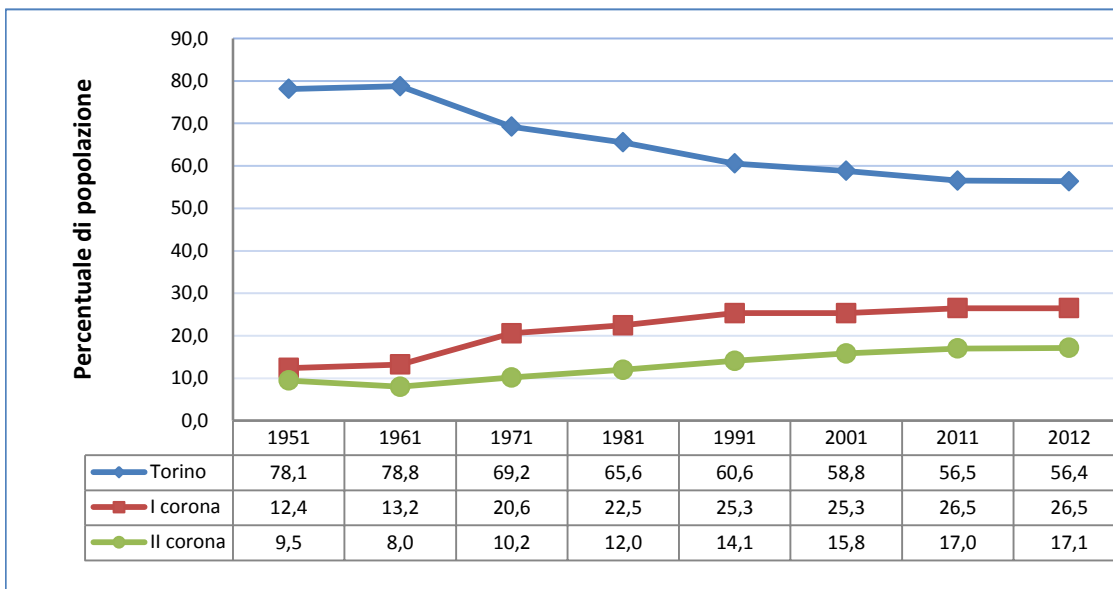
**Fig. 4.2 - Popolazione per tipologia di comune - Anni 1951-2012 (valori percentuali)**



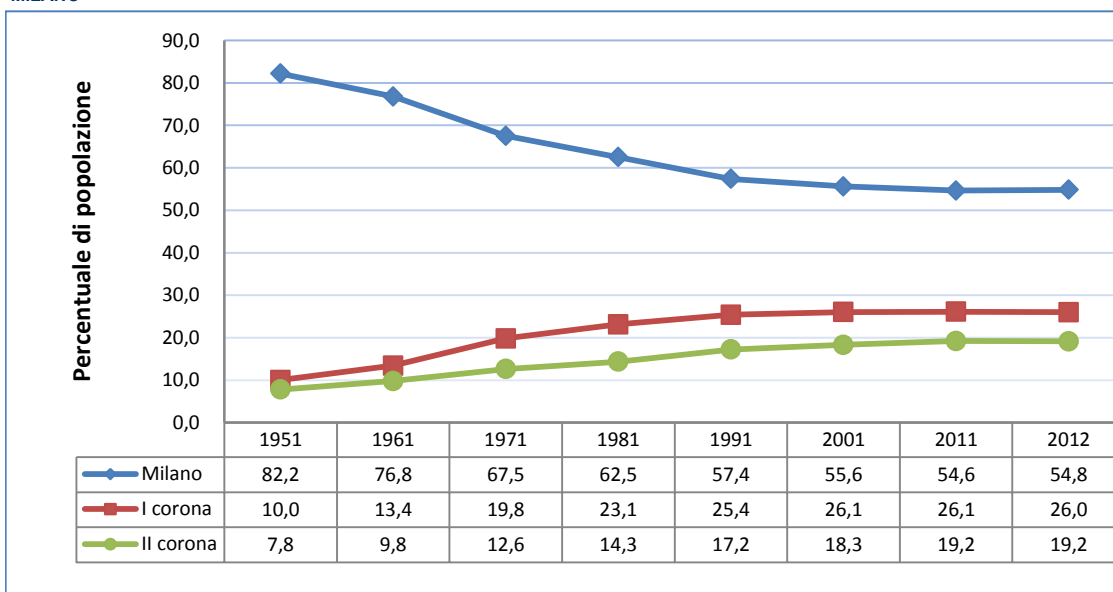
Fonte: Censimenti della popolazione 1951-2011; stime della popolazione residente 2012

(segue) Fig. 4.1 - Popolazione per tipologia di comune - Anni 1951-2012 (valori percentuali)

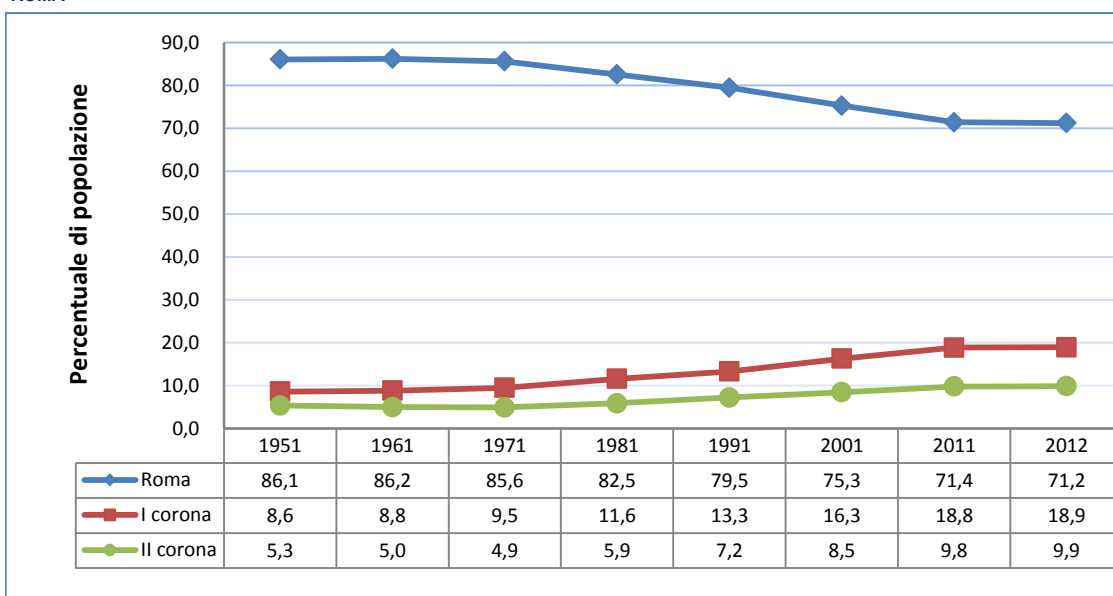
TORINO



MILANO

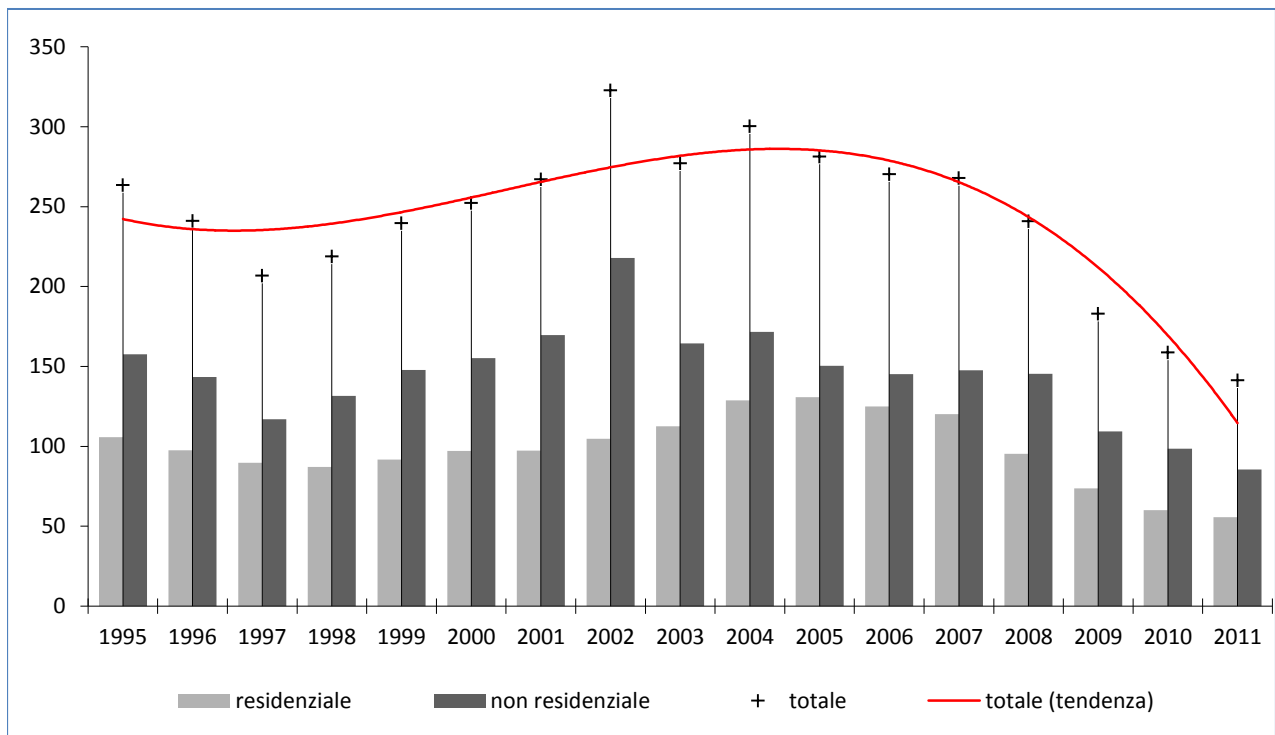


ROMA



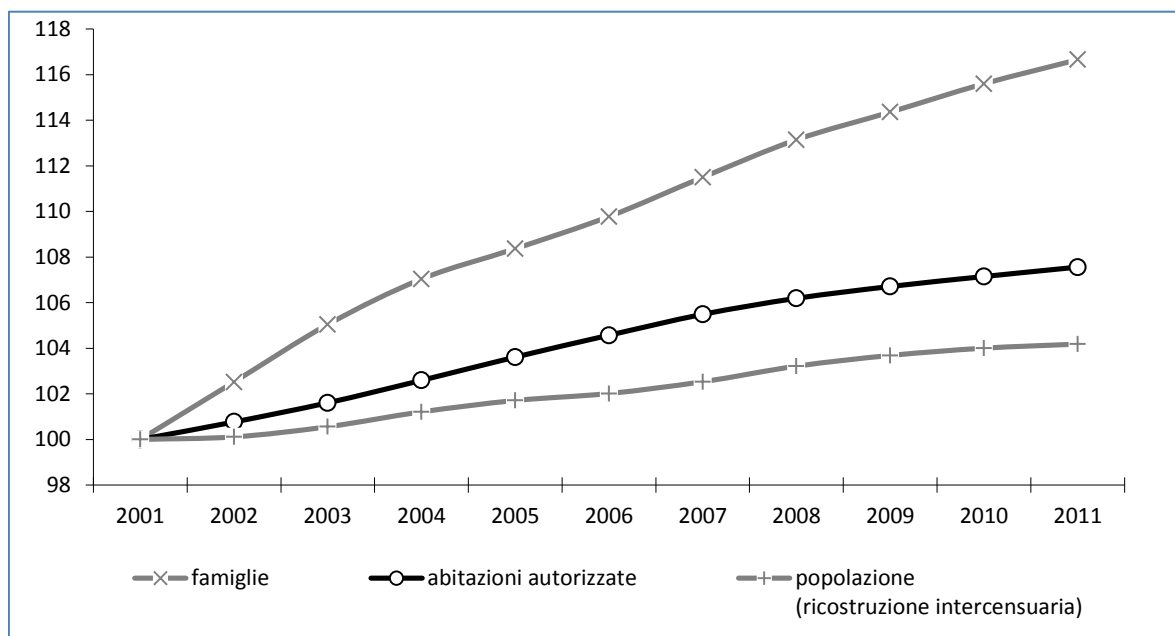
Fonte: Censimenti della popolazione 1951-2011; stime della popolazione residente 2012

**Fig. 4.3 - Volumi edificabili autorizzati per la costruzione di nuovi fabbricati e per l'ampliamento di fabbricati esistenti per destinazione d'uso - Anni 1995-2011 (valori assoluti in milioni di m3)**



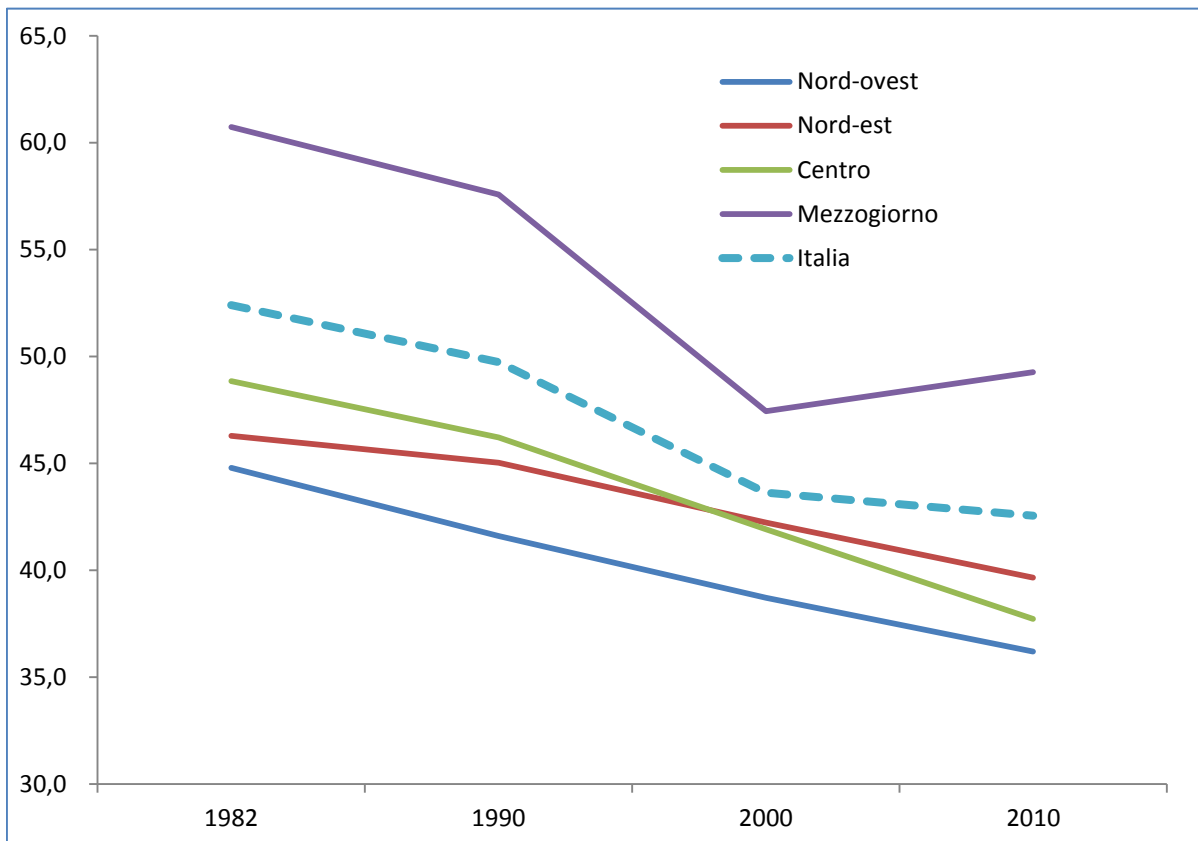
Fonte: Elaborazione su dati Istat, Statistiche sui permessi di costruire

**Fig. 4.4 - Nuove abitazioni di edilizia residenziale autorizzate, popolazione residente e famiglie  
- Anni 2001-2011 (numeri indice, base 2001=100)**



Fonte: Elaborazione su dati Istat, Statistiche sui permessi di costruire; Ricostruzione Intercensuaria della popolazione residente

**Figura 5.1 - Incidenza percentuale della SAU sulla superficie totale per ripartizione - Anni 1982, 1990, 2000 e 2010**



Fonte: Censimenti dell'agricoltura