



Disposizioni per la raccolta dei rifiuti dispersi in mare e per la tutela dell'ambiente marino

A.C. 907, A.C. 1276, A.C. 1939

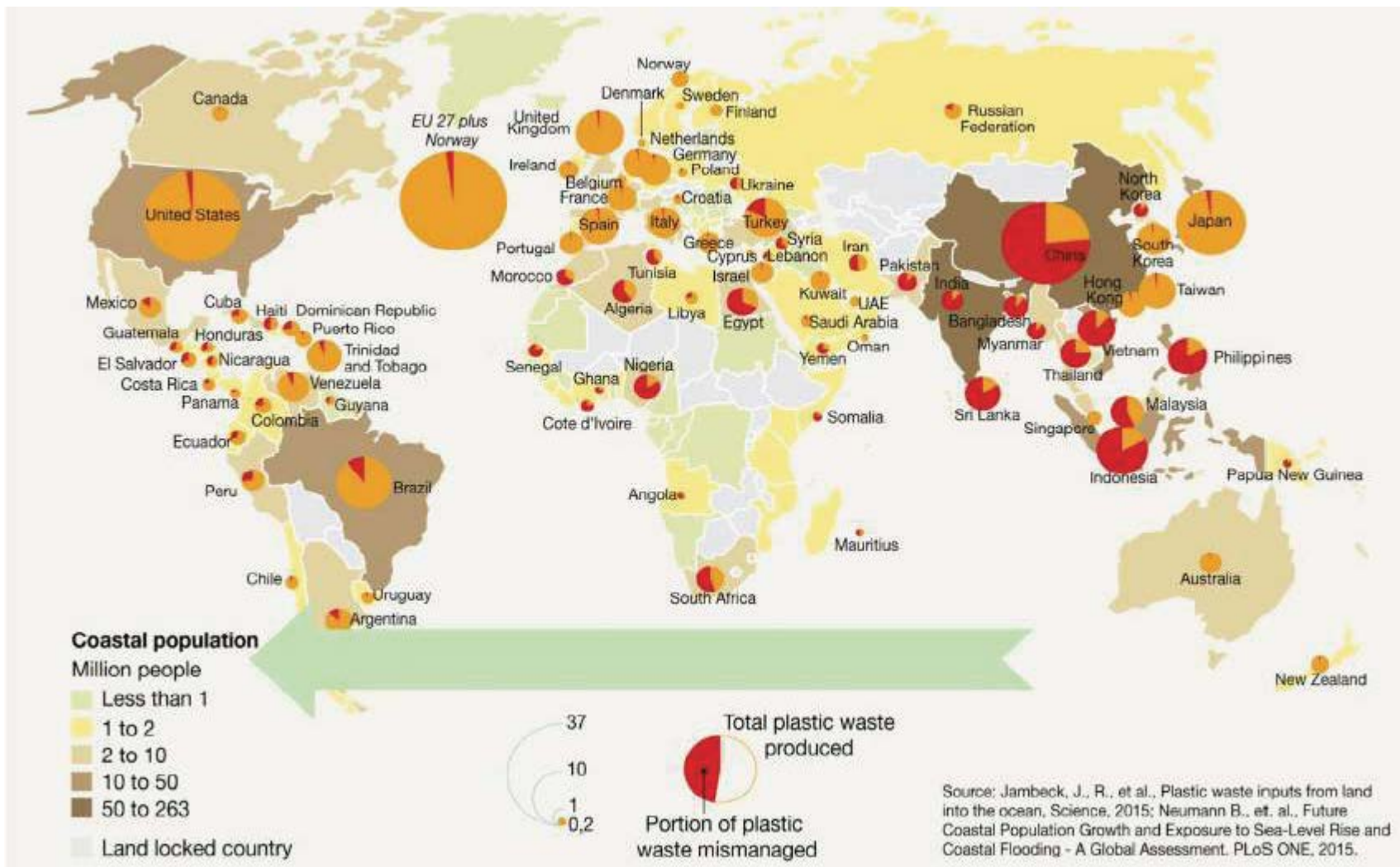


Audizione CONAI
VIII Commissione Ambiente, Territorio e Lavori Pubblici
Camera dei Deputati
Roma, 23 Luglio 2019

Premesse al ragionamento

1. Il tema del marine littering è un tema per definizione complesso e articolato che ha una dimensione globale con ricadute immediate a livello locale e che coinvolge diversi attori → non può essere banalizzato con slogan contro un unico materiale (oggi la plastica, domani?) e va affrontato nel suo complesso
2. Per evitare la dispersione nell'ambiente, in generale, e in quello marino, in particolare, la priorità va posta sulla CORRETTA GESTIONE DEI RIFIUTI, che significa:
 - Normativa chiara che superi le attuali lacune e, quindi, definisca univocamente ruoli e responsabilità,
 - Promuovere azioni coordinate di sensibilizzazione, formazione e informazione di tutti i soggetti coinvolti, che generino una cultura diffusa sul tema,
 - Sistemi di intercettazione e raccolta efficaci ed efficienti, calati nelle diverse realtà geografiche di riferimento,
 - Coinvolgimento attivo di tutti gli attori: dalle Autorità Locali competenti al consumatore finale (nel caso di specie, un ruolo centrale è quello delle Autorità portuali)

Dati di contesto: problema globale con ricadute su scala locale



Esperienze CONAI di sensibilizzazione in spiagge e lidi

CONAI, nell'ambito delle iniziative di educazione e sensibilizzazione rivolte ai cittadini per la comunicazione locale ([rinvio ad Accordo Quadro](#)), dedica risorse anche alle iniziative di sensibilizzazione per la corretta RD dei rifiuti prodotti presso lidi e spiagge.

Tra le altre si ricordano :

- **Campagna di comunicazione «Spiaggia Libera»** organizzata dal MATTM, che ha interessato nel 2009 diverse località turistiche, coinvolgendo anche stabilimenti balneari selezionati,
- Chiusura del tour **#ilmiopianeta** presso lido di Bari per sensibilizzare i cittadini sul tema della responsabilità individuale e sull'importanza di ogni piccolo gesto per la salute del pianeta

Inoltre, da anni CONAI supporta Legambiente per la campagna **«RiciclaEstate»**, che prevede attività di informazione, sensibilizzazione per promuovere il miglioramento della qualità della raccolta differenziata e prevenire la produzione dei rifiuti presso lidi e spiagge.

Dal 2018 CONAI promuove la campagna di educazione ambientale sull'utilizzo dei sacchetti per la spesa **“Salva un sacchetto. Salva l'ambiente”**. La campagna #ControGliSprechi è dedicata alle diverse tipologie di sacchetti e alla necessità di non disperderli né sprecarli, attraverso un corretto riuso, riutilizzo e riciclo.

Infine,

Altre iniziative di sensibilizzazione promosse dai **[Consorti di Filiera](#)** (es. Corepla, Ricrea e Cial partner ambientali del Jova Beach Tour 2019).

Seminari di formazione e risorse a favore dei Comuni da Accordo Quadro ANCI-CONAI

L'Accordo Quadro prevede ulteriori strumenti e opportunità a favore dei Comuni e dei loro amministratori:

- Seminari di formazione sulla gestione dei rifiuti organizzati su tutto il territorio nazionale;
- Bando ANCI CONAI per la Comunicazione locale che co-finanzia le campagne di comunicazione locale con 1,5 mln di euro annui;
- Sostegno per lo sviluppo nelle aree in ritardo

Strumenti impiegati:

- Supporto nella redazione dei piani e dei progetti esecutivi
- Assistenza nelle fasi di start-up del servizio e follow-up
- Formazione dei facilitatori
- Comunicazione locale ai cittadini



PENSARE FUTURO

Progetto Conai per l'imballaggio ecosostenibile

Le 7 leve di eco-design



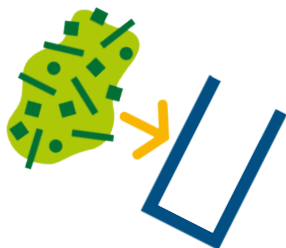
Risparmio di materia prima

Contenimento del consumo di materie prime impiegate nella realizzazione dell'imballaggio e conseguente riduzione del peso, a parità di prodotto confezionato e di prestazioni.



Riutilizzo

Concepimento o progettazione dell'imballaggio per poter compiere, durante il suo ciclo di vita, un numero minimo di spostamenti o rotazioni e per un uso identico a quello per il quale è stato concepito.



Utilizzo di materiale riciclato

Sostituzione di una quota o della totalità di materia prima vergine con materia riciclata/recuperata (pre-consumo e/o post-consumo) per contribuire ad una riduzione del prelievo di risorse.

→ segue

Le 7 leve di eco-design



Ottimizzazione dei processi produttivi

Implementazione di processi di produzione dell'imballaggio innovativi in grado di ridurre i consumi energetici per unità prodotta o di ridurre gli scarti di produzione o, in generale, di ridurre l'impiego di input produttivi.



Semplificazione del sistema imballo

Integrazione di più funzioni in una sola componente dell'imballo, eliminando un elemento e quindi semplificando il sistema.



Ottimizzazione della logistica

Miglioramento delle operazioni di immagazzinamento ed esposizione, ottimizzazione dei carichi sui pallet e sui mezzi di trasporto e perfezionamento del rapporto tra imballaggio primario, secondario e terziario.



Facilitazione dell'attività di riciclo

Semplificazione delle fasi di recupero e riciclo del packaging, come la separabilità dei diversi componenti (es. etichette, chiusure ed erogatori, ecc.).

I principali strumenti messi a disposizione delle aziende

IL PROGETTO PENSARE FUTURO

Epack

Casella mail dedicata alla eco-progettazione degli imballaggi

01

PROGETTARE RICICLO

Piattaforma web dedicata alle linee guida per la progettazione di imballi più facilmente riciclabili.

02

ECO-TOOL CONAI

Strumento a disposizione dei consorziati per l'analisi LCA dei propri imballaggi

03

BANDO PREVENZIONE

Strumento premiante le migliori soluzioni in ordine alla sostenibilità

04



PENSARE FUTURO

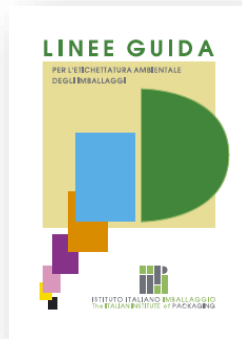
Gli strumenti per le imprese

E PACK è un servizio gestito attraverso la web mail epack@conai.org

Obiettivo: fornire alle imprese le informazioni di base per la progettazione di imballaggi ecosostenibili

Strumenti:

linee guida a disposizione delle aziende riguardanti l'etichettatura degli imballaggi, la conformità alla Direttiva 94/62/CE, l'idoneità al contatto con gli alimenti degli imballaggi fatti con materiale riciclato, i requisiti essenziali, le informazioni a supporto della corretta raccolta differenziata e la progettazione di imballaggi in plastica più facilmente riciclabili;



Sito per
etichettatura
ambientale

PENSARE FUTURO

Gli strumenti per le imprese

PROGETTARE RICICLO

Linee guida per la facilitazione delle attività di riciclo degli imballaggi

www.progettarericiclo.com

- Piattaforma per la **consultazione pubblica** delle Linee guida per la progettazione di imballaggi più facilmente riciclabili, destinate ai progettisti.

Available now!

- Linee guida per la facilitazione attività di riciclo degli imballaggi in plastica
- Linee guida per la facilitazione attività di riciclo degli imballaggi in alluminio

Work in progress

- Linee guida per la facilitazione attività di riciclo degli imballaggi in carta e cartone

PENSARE FUTURO




Gli strumenti per le imprese

ECO-TOOL LCA per l'analisi semplificata

www.ecotoolconai.org

Strumento che permette alle aziende consorziate a CONAI di valutare gli effetti, in termini di impatto ambientale, tra l'imballaggio PRIMA e DOPO di eventuali azioni di prevenzione adottate sui propri imballaggi.

Il risultato di tali analisi viene espresso in:

-  % di Riduzione delle emissioni di CO₂
-  % di Riduzione dei consumi energetici
-  % di Riduzione dei consumi di acqua



Lo strumento Eco Tool CONAI è stato **validato** da parte di un Ente terzo di certificazione insieme alle modalità di selezione e premiazione dei casi.



Eco Tool CONAI
per R&D

Bando CONAI per la Prevenzione

Primi risultati edizione 2019

	2013	2015	2016	2017	2018	2019
Montepremi	200 mila €	200 mila €	300 mila €	400 mila €	400 mila €	500 mila €
N. Casi presentati	68	91	120	146	161	243
N. Casi premiati	36	56	74	86	103	

- ▶ Adesioni in aumento rispetto al 2018 del **50,9%**
- ▶ **134** Imprese partecipanti localizzate per oltre il **66%** nell'area Nord del Paese
- ▶ Gli imballaggi che più si prestano ad innovazioni sostenibili e miglioramenti sembrano essere quelli a base Plastica e Carta - il cui totale supera il **90%** delle adesioni
- ▶ Non è possibile al momento effettuare delle previsioni sul numero di casi ammessi